

JAだより

真心を育むしゅうそう大地から

3 2022年  
月号  
No.670

# しゅうそう

ガンバシガンバシ  
受験生!

コロナに  
負けるな!

いよかん食べてい〜予感〜♪

特集 **クルマの保障ならJAにおまかせ!**  
**「JAの自動車共済」**

## もくじ

- ② **特集** クルマの保障ならJAにおまかせ!  
「JAの自動車共済」
- ④ しゅうそうのマンスリーニュース
- ⑥ 自己改革実践中!  
「自己改革をメディアでPR!」  
「水稲栽培指針説明会を開催!」
- ⑧ 3月の栽培管理

- ⑩ キラリ女性部活動  
「年金支給日はお客様感謝デー」  
「ゴボウ・ホウレンソウ・ダイコンのレシピ」
- ⑪ 周ちゃん広場情報局
- ⑫ ハートtoハート  
「住人十色・お便りありがとう・  
手軽に健康 手指体操」
- ⑬ JA俳壇・クロスワード
- ⑭ おしらせ



JA周桑  
ホームページ

<https://www.ja-syuso.or.jp/>

# 特集

クルマの保障ならJAにおまかせ!

# JAの自動車共済

## ご紹介ポイント1 共済掛金の安さ!さまざまな割引制度も!

JAの自動車共済なら

えっ!こんなに安くなるの!?!と驚きのご案内ができるかも!?

共済掛金例

ホンダ  
N-BOX

自家用軽乗用車/型式:JF4

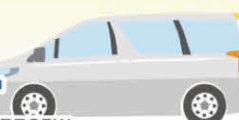


車両保障  
130万円  
の場合

共済掛金例

トヨタ  
ヴォクシー

自家用普通乗用車/型式:ZRR85W



車両保障  
270万円  
の場合

車両保障なし 月払 **1,830円** 一時払 20,510円

車両保障なし 月払 **1,560円** 一時払 17,270円

車両保障あり 全損害担保 月払 **3,380円** 一時払 37,880円

車両保障あり 全損害担保 月払 **3,330円** 一時払 37,100円

【保障内容・ご契約例】

- 個人契約●共済期間:12か月●等級:20等級(事故有係数適用期間0年)●運転者年齢条件:35歳以上限定保障
- 記名被共済者年齢階層別掛金区分:40~49歳●車両保障:有(車両共済金額別掲)、免責金額5万円●対人賠償:無制限
- 対物賠償:無制限(対物超過修理費用保障付)、免責金額0円●人身傷害保障:3,000万円(被共済者限定特則:有)
- 傷害定額給付保障:1,000万円(標準型・被共済者限定特則:有)●弁護士費用保障特約:有●長期優良契約割引:有(適用1年目)
- ゴールド免許用掛金●自動継続割引:有●自賠責共済セット割引:有●新車割引:有
- 日常生活賠償責任特約:有(初年度登録:令和3年4月)※各種割引の適用には一定の条件があります。※令和4年1月現在の共済掛金です。

ご紹介ポイント2

## うれしい無料サービスと安心して身近な事故対応!

日中 夜間 休日 も全て安心!

### 現場急行サービス

平日・日中はJA職員が事故現場に駆け付け、夜間休日はJA共済より委託を受けたALSOKの対応員が駆け付け事故の受付を実施し、ご不安を和らげます。



事故対応もご安心ください!!

JA 身近な相談窓口

JA共済連愛媛サービスセンター

損害調査の専任部署

がトータルサポートします!

地元のJAだからこその安心感!

地域に根差したJAだからこそ、親身な対応ができます。JAならではの総合力で質の高いサービスと早期解決を図ります。

「専任担当者制」と「万全のサポート体制」

JAでは、『JA共済連愛媛サービスセンター』と連携し、専任担当者制でしっかりと対応します。また、顧問弁護士や医師、車両鑑定士など、各分野のプロフェッショナルによるサポート体制で早期解決を図ります。



JA共済 事故対応全般 愛媛県 利用者満足度\*

※JA自動車共済利用者満足度調査(R3.3月末)令和2年度事故対応全般の満足度調査(JA共済連愛媛調べ、満足・やや満足の回答割合)

もしものときに頼れる サービス・体制

- レッカーサービス ●ロードサービス
- 24時間365日の事故受付など



事故対応窓口 約2,450か所  
損害調査サービス担当者 約5,360人  
[2020年4月1日現在]

※サービスのご利用にあたっては一定の条件があります。

このチラシは概要を説明したものです。詳細につきましては「重要事項説明書(契約概要・注意喚起情報)」および「ご契約のしおり・約款」により必ずご確認ください。【21381010134】



自動車事故のリスクに、しっかり備えたいあなたに。

JAからのご提案!



自動車事故は、いつ誰に起きてもおかしくありません!

約82秒に1件発生

交通事故は、  
全国で年間  
**381,237**件  
発生しています!

※警察庁「令和元年中の交通事故の発生状況」

高額な損害賠償

【対人事故】  
**5億2,853万円**

被害者：眼科開業医（死亡）

【対物事故】  
**2億6,135万円**

被害物件：積荷（呉服、洋服、毛皮）

※一般社団法人 日本損害保険協会  
「そんぼ相談ガイド」

約8台に1台が対人賠償に未加入

■自動車共済・自動車保険の対人賠償加入率（全国平均）

《対人賠償》  
**88.2%**

※損害保険料率算出機構  
「2019年度自動車保険の概況」



万が一事故が発生してしまった時、  
ご加入の共済・保険はあなたをしっかりと守ってくれますか?

保障内容のご確認 & お見積りキャンペーン実施中!

「契約の保障内容がわからなくて不安,,,」 「共済掛金・保険料を見直したい,,,」  
そんなお悩みがございましたら、ぜひJA周桑各支所にご相談ください!

■ホームページからのキャンペーンご応募はQRから!

JAの自動車共済

お見積り  
キャンペーン

見積るだけで、抽選で総計

13,000

名様に  
豪華賞品が当たる!

キャンペーンWebサイトはこちら

https://car-cp.ja-kyosai.or.jp

またはJA共済ホームページ

https://www.ja-kyosai.or.jpからもアクセスできます。

しゅうそうの

# マンスリー ニュース

## 「ふれあい広場」で年越し準備

女性部は12月29日、営農管理研修センターで、地域のみなさんに年越しの準備に役立ててもらおうと、恒例の「ふれあい広場」を開催しました。各支部ごとに開かれたのみの市では、各支部が持ち寄った農産物や正月用品のほか、支部活動で作ったアクセサリなどが数多く並びました。女性部手作りのケーキや赤飯なども人気で、瞬く間に完売。

真鍋美鈴女性部長は、「女性部らしいお正月のアレンジもたくさんあり、お客様に喜んでもらえた。今後も特色を活かしたふれあい広場を続けていきたい」と話しました。



## 5円玉でつなぐ「ご縁」 年賀状を手渡し新年のご挨拶

田野女性部ふれあい直販所は、1月8日、新年の挨拶を書いた年賀状に「ご縁がありますように」の意味を込めた5円玉を添えて来店者に手渡しました。来店者の健康とご多幸を願い、20年以上前から行っています。田野女性部榎部由美直販所部長は、「直販所は、みんなが寄り添うふれあいの場。これからも出荷者とおお客様の心をつなぐ架け橋となる場所であり続けたい」と話しました。



▲「良い一年を!」年賀状を手渡す様子

## 1年間の健康を願い 柚子を手渡し



12月15日の年金支給日に、中川支所にて年金友の会中川支部の安藤ノブコ支部長が、冬至に備えて来店者に柚子を手渡しました。年金友の会と柚子の生産者が協力し、地元産の柚子のPRを兼ねて3年前から配布しています。安藤支部長は、疲れた体を柚子で癒し、1年間健康で過ごしてもらいたいという願いを込めて手渡しました。



▲柚子を手渡す年金友の会、安藤ノブコ支部長(右)

## 今が食べ頃 伊予柑出荷順調



みずみずしい果汁で糖度が高く、香りの良さが自慢の伊予柑。周桑管内で出荷が順調です。夏の長雨が懸念されましたが、秋に好天に恵まれたことで、糖度が高く例年以上の仕上がりとなっています。土壌づくりや肥料やりに気を遣い、丁寧に育てられた伊予柑は、12月10日頃から京都を中心に県内外へ出荷されています。伊予柑部会、村上定（さだむ）部会長は「2月から3月にかけてどんどん味がのって美味しいので、若い人からお年寄りまでたくさんの方に食べてもらいたい。ヨーグルトに混ぜて食べてもおいしい!」とPRしています。



▲「伊予柑ならではの味わいを楽しんで」と村上定部会長

## 安心して暮らせる地域づくりへ 西条西警察署から感謝状

JA周桑は、警察活動を理解し、特殊詐欺防止活動や交通事故防止活動に貢献したとして、西条西警察署から感謝状を贈呈されました。12月27日に西警察署で行われた贈呈式では、同署の越智秀明署長より、警察活動において様々な分野で貢献した人・団体が感謝状を受け取りました。

JA周桑は、今後も組合員・地域の皆様が安心して暮らせる地域づくりに努め、地域に必要とされるJAを目指していきます。



▲贈呈式の様子

## 自分らしく生きる 「終活セミナー」

12月7日、吉井支所で、(株)イフイと葬祭課が協力し、人生最期の迎え方を考える「終活セミナー」を開催しました。地域住民が多数参加し、終活の基礎知識を学びました。

コロナ禍において変わりつつある葬儀の在り方や、自分らしく後悔のない最期を迎えるためのエンディングノートの書き方などの講習が行われました。参加者は、葬儀やお墓のことなどを身近に考え、熱心に耳を傾けました。



## 「ひめの凩」生産者拡大へ 令和4年産 認定栽培者募集説明会

1月7日、水稻農家を対象に、愛媛県農産園芸課主催による「令和4年産認定栽培者募集説明会」が開催されました。大粒でしっかりとした噛み応えがあり、冷めても美味しい愛媛県のブランド米「ひめの凩」。JA周桑管内の栽培農家を増やそうと、生産振興やブランド戦略などの説明が行われました。県民に愛され、食べてもらえるお米に育成するとともに、転換が可能な地域で「ひめの凩」への品種転換を推進する方針です。



JA周桑では、組合長・専務・生産者がラジオやテレビなどのメディアを活用した広報活動に積極的に取り組んでいます。より多くの人に、農業の魅力や大切さをお伝えできるよう、今後も広報活動・地域貢献活動に力を入れていきます。

**自己改革実践中!**



**自己改革を  
メディアでPR!**

**ラジオ**

周桑独自の取り組みや、農産物の魅力を語る!

12月25日

南海放送ラジオ「ザ・VOICE」

出演：山内謙治組合長

**秋作アムスメロン栽培、今年度から本格スタート**

春作アムスメロン収穫後の空き圃場を活用するため、秋に同品目のアムスメロンを栽培することにより生産コストも下がり、農家所得も増大。年に2回、アムスメロンが味わえます。

**6次産業化**

どら焼き「里芋あんあん」や「あんぼ柿」など、お客様に喜んでもらう他、規格外の農作物の有効活用や長期保存などを目的に開発。

**里芋部会販売高2億円突破!**

農作業をしながらラジオを聞いている人も多く、販売高2億円突破を記念して、里芋部会にラジオの贈り物を。

**今後の取り組み**

組織を活性化し、6次産業の全国展開と、「食と農」の育成に力を入れていきます。



**ラジオ**

周桑自慢の柿をPR!

12月15日

南海放送ラジオ「Tips」

出演：果樹連絡協議会 宇佐美好正会長

12月に旬を迎えた愛宕柿・横野柿の魅力を発信。釣鐘のように縦長い形の愛宕柿は、サクッとした食感と、さっぱりとしたほどよい甘さが特徴。ほとんどが愛媛県で生産される横野柿は、たっぷりの果汁と糖度の高さが魅力。おいしい柿の見分け方…、形が整っていて、全体的に赤く色づいた柿がおいしい!



▲愛宕柿



▲横野柿

**テレビ**

1月2日 愛媛朝日テレビ

「お正月特番“えひめ商売のシクミSP”」

出演：廣田光俊専務

愛媛県のブランド里芋「伊予美人」を使った芋炊きや、どら焼き「里芋あんあんプレミアム」をゲストコメントターの杉村太蔵さんが試食。「美味しい!」と大絶賛。JA周桑の6次化商品への取り組みについても大変興味を持っていただきました。

「里芋あんあん」は規格外のサトイモを何とか活用できないかと、女性部OGの皆さんが発案し、試行錯誤を繰り返して作られた6次化商品です。JA周桑では、今後も消費者に喜んでいただき、生産者も笑顔になる商品開発に取り組んでいきます。

6次化産業の達人として商売の秘訣を語る!



太蔵さんもうなる!



しし座 7/23~8/22

【全体運】忙しくも楽しい月です。ハプニング要素が強く頼まれ事が増えそう。できることは引き受けるのが開運のコツ 【健康運】肌荒れに気を付けて。クリームなどでケアを 【幸運の食べ物】ツクシ

## ラジオ

今が旬! 栄養満点ブロッコリー  
あったかスープでも体もポカポカに

1月24日

南海放送ラジオ「Tips」

出演:ブロッコリー部会 行元正治副会長

明治時代に日本にやってきたブロッコリー。栄養価が高く、風邪予防や老化防止にも効果的。調理方法が簡単で今では大人気の野菜です。今年の生育は順調で、品質は良好。12月～2月頃が出荷のピークで、まさに今が旬! 収穫したブロッコリーは、鮮度保存袋に入れ予冷庫で冷やして保存。鮮度をしっかり保ったまま食卓へお届けします。上部の花蕾はもちろん、茎の部分も栄養があっておいしく食べれます。寒い冬には、あったかいシチューやスープに入れて温まって!



## ラジオ

冬のシャキシャキのキュウリを  
いろいろな食べ方で!

1月18日・25日

FM愛媛「旬感! えひめチュレ!」

出演:冬春胡瓜部会 長谷部英治部会長  
長谷部直子さん、今井美由里さん

シャキシャキとした歯切れの良い食感が特徴の冬春キュウリ。温度管理や水やりにも細心の注意を払いながら愛情を込めて育てます。

生産者ならではの新しいおすすめの食べ方!

- ①衣をつけて油で揚げで…キュウリフライ
- ②からしと砂糖とお塩で…ビールにぴったりのからし漬け
- ③ダイコンなどと一緒にピーラーで薄くこそいで…  
あったかお鍋に投入!

冬の間、ゆっくりと育てる冬春キュウリ。夏のキュウリとまた違う食感をお楽しみください!



講習会と予約申し込みを同時に実施。

## 水稲栽培指針説明会を開催!

近年、予想できない長雨やウンカなどの害虫の大量発生により、収量や品質低下が懸念される状況が続いています。そのような中、農業振興協議会や米麦部会と連携し、水稲農家を対象に、支所別で栽培指針説明会を開催しました。

説明会では、栽培指針をはじめ近年の傾向や注意点を盛り込んだ内容で、参加した水稲農家の皆さんも熱心に講習を聞いていました。



近年の傾向と注意点を聞いて反収と品質向上!



利便性の向上!  
説明会と同時に  
資材の予約申し込みも完了!

また、今回の説明会では、水稲苗や資材の説明と昨年の利用実績を踏まえた予約取りまとめも併せて実施しました。

JA周桑では、今回の水稲栽培指針説明会をはじめとして、様々な品目で同様の取り組みを進め、農家所得と利便性向上に貢献してまいりますので、よろしくお願いいたします。

## タマネギ



園芸生産指導課 佐々木 翔麻

今年の冬は気温が低く、葉先の痛みが目立つ。根を観察し、根が張っていない場合は液肥を散布する。

- ①除草剤 イネ科の雑草、広葉雑草の除草は、タマネギが肥大期に入る前の3月下旬までに処理する。
- ②病害虫防除 防除暦により、予防散布を行う。
- ③排水対策 降雨後、排水不良の圃場では「べと病」が出るため、排水路を点検する。

## 山の芋



- ①土づくり 予定地に10㎡あたり完熟堆肥1.5t、苦土石灰160kg、石灰窒素80kgを施用し、2~3回耕起後、寒気にさらし十分風化させる。
- ②適地 水田跡が良く、ナス、大豆等線虫害の恐れのある所は避ける。

## メロン



園芸生産指導課 安東 知紗

- ①圃場準備 前作を取り除き、土壌水分が適湿な時に耕耘し、畝立ての準備を行う。畝立て後は十分灌水し、灌水チューブ・マルチやトンネルをして地温を確保する(定植30日前までに準備する)。
- ②定植後の管理 定植から交配までは灌水を少なめにし、じっくり育てる。ハウス内温度は最低11℃、日中平均28℃前後を目標に、内張りやトンネルでの換気、保温に努める。

## 一寸蚕豆



- ①支柱立て 側枝が伸びてきたら、中央へ日光が入るよう側枝を両側に広げ、テープで止める。支柱のところまでは、側枝を地面に這わせる。2月上旬~下旬、株浮き防止のため、再度真砂土を入れる。
- ②除欠・灌水・追肥 分枝数が多くなると、日照不足になり結莢率が悪くなるので、1月下旬~2月中旬に栽植密度、生育状況を見て5~6本に除欠する。一般に、早く分枝した大莖ほど結莢率が良く、大莢で増収になる。
- ③排水対策 生育期の滞水は、根に負担がかかり立ち枯れの原因となるので排水対策を十分に行う。  
アブラムシ(モザイク病)の防除  
エルサン乳剤…1,000倍  
スミチオン乳剤…1,000倍  
どちらかを100~300ℓ/10㎡

## イチゴ



園芸生産指導課 日野 明菜

- ①摘葉と温度管理 黄化葉や病害葉、収穫後の果梗と脇芽を2芽残したその他を取り除く。温度管理は日中25~28℃、最低7℃を目標に管理する。
- ②雪害対策 ハウス補強のため、単棟、連棟ともに屋根を支える中柱を5m程度の間隔で取り付けておくこと安全。
- ③母株管理 早出し栽培用は本数を確保しにくいので、2月下旬頃にトンネル被覆し、ランナー発生を促す。母株が不足の場合は、3月下旬頃に親株を植え付ける。

## 菊



- ①母株管理 良質の母株を選定した後、露地で管理し、低温に遭遇させた方が本圃での生育、開花が好結果である。そして、排水の良い肥沃な所に植える。母株期間の長い場合には、一度挿し芽を行い、母株を若い株にして管理する。定期的な薬剤防除に努める。  
ペンコゼブ800倍+ダコニール1000 1,000倍

## アスパラガス



園芸生産指導課 向井 敏正

- ①収穫 温度の低い時間帯に27cmを目安に収穫し、土の付着に注意する。
- ②灌水管理 保温開始前はハウス内全体を湿らせることが大変重要なので、圃場ごとの土壌条件に応じ3~4回しっかり行う。  
保温期間中は水分状態をみて、不十分であればできるだけ地温を下げないように晴天時の午前中に行う。
- ③温度管理 保温期間中、萌芽がある程度揃ってきたら35℃以内を目安に管理し、外気を一齐に入れないように注意する。(同時に、天気予報を参考に凍傷対策もしてください)  
また、今後気温上昇の推移をみながら、3月に入る頃からは30℃以内を目安に管理し、養分の浪費や穂開き、曲がりにならないよう早めの換気を行う。
- ④施肥 追肥は貯蔵養分もあるが、収穫開始から概ね2週間後頃から施用を始める。この時期は分解スピードが遅く、吸収までに時間を要するので、通常より早めでこまめに施用する。追肥施用後は、必ず地温を下げない程度の灌水を行う。ただし、液肥主体の場合の灌水は水分状況をみて実施する。  
施用の間隔は収穫量100kg/10㎡もしくは10日経過頃を目安とし、窒素成分量で2kg/10㎡・1回で施用する。  
緑のささやきで15kg/10㎡・1回程度。  
液肥の場合は0.5kg~1.0kg/10㎡・1回で間隔を調整し実施する。  
※窒素成分の急激な変化を起こさないよう、萌芽状況により施用量・間隔に注意する。
- ⑤防除 アザミウマ、アブラムシ、斑点病等の病害虫対応は、捕虫紙(黄・青)による忌避と予察を行う。発生を確認した場合は初発期に行い、特に前年秋口まで発生がみられた圃場では注意する。

## 冬春キュウリ



園芸生産指導課 桑村 司

2~3月は、芯止まりが発生しやすい。温度、湿度、水、肥料等総合的に考えた管理を行う。  
また気温の低い時期なので、果実の低温障害、保管、積み置き場所にも注意する。

## ブロッコリー



- ①収穫 (3月~4月) 10時~17時の間は収穫しない。  
※時間厳守のこと。  
収穫適期を逃すと品質低下を招く。また効率よく収穫するため、収穫可能なものを確認(目印)しておく。Lサイズを中心に収穫し、株ごとの状態や気象条件により品質低下が予想される場合は、Mサイズの収穫も行う。また、収穫した花蕾は丁寧に取り扱い、速やかに鮮度保持袋を使用し、箱詰めを行う。  
雨天や凍結状態で収穫した場合には、しっかり水切りを行い、箱詰めを行う。
- ②病害虫防除 薬剤は収穫までの期間に注意し、選定する。





程度に達した時期)にNK化成特11号を25kg/10a施用する。但し、黄枯れ症等が発生している場合には、早めの施用を行う。

小麦：裸麦同様、出穂の25～30日前に施用する。資材については化成肥料444を20kg/10a施用する。  
※一発肥料を施用している場合には葉色を測定し、必要に応じて施用する。

## 柑橘



園芸生産指導課 長井 祐樹

- ①春肥の施用 春肥は新梢の発芽、開花結実、幼果の初期肥大など長期間にわたって養分を補給する重要な肥料。えひめ有機配合1号80kg/10aを施用。
- ②病害虫防除 かいよう病防除として、発芽前にICポルドー66Dの40倍を散布する(マシン油とICポルドー66Dの散布間隔は1か月厳守する)。
- ③剪定 作業のしやすい樹型、樹高にし伸びすぎた側枝の切り返しおよび弱い側枝の更新を行う。地面につきそうな下枝や枯れ枝は除去する。樹冠内部への日当たりを良くする。密植園では間伐する。

## キウイフルーツ



近年、根の活動開始が早くなっており、園地によっては1月下旬～2月上旬より樹液の流動が始まっている。園場が乾かないように注意し、灌水する。

※初期の水不足は、生育に大きく影響する(特に若木)。

<防除>

かいよう病防除 剪定・棚付けが終わったら、発芽までにICポルドー66Dを散布する。

## 柿



剪定が終わっていない園地は、発芽までに終わらせる。十分に光が入り、防除がかかる園地をイメージしながら間伐・縮伐を先に行い、剪定に入る。

※園地が密植状態にならないように、効率的な防除ができるように仕上げる。

## 水稲



食糧生産指導課 伊藤 健太

- ①土づくりとカドミウム対策 近年の水田は、作土の浅耕化が進み、根が表層部に集中する傾向にあるため、異常気象による高温障害等に対応できなくなっており、品質・収量低下の原因になっている。このため、今の作土より3cmの深耕と堆肥や稲ワラ等の有機物の投入・鉄強化美土里等の土壌改良剤の施用により土づくりを行う。

## 麦



- ①中間追肥 裸麦：麦の生育状況を見て、苗立数が多い場合や黄枯れ症状が発生している圃場では、分けつ期に豊実化成又はアサヒエースを15kg/10a程度を2回施用(一発肥料を施用している場合は10kg/10a程度を2回施用)する。  
※遅播きで苗立数が少ない場合でも2月末までには施用を終える。  
小麦：施用については、はだか麦と同様生育状況を見て、化成肥料444を10kg/10a程度を2回施用する。(一発肥料を施用している場合は葉色を確認し状況に応じて施用を行う。)

- ②踏圧(麦踏み)・土入れ 踏圧は、倒状・分けつ促進に効果が高く、無効分けつの抑制や遅れ穂の淘汰、穂揃いが良くなるなど調整効果があり、根浮きや地際の乾燥を防ぎ、根張りを向上させる等、収量と品質向上、安定生産には欠かせない作業。本葉3葉期から茎立ち期までに2～3回実施。

土入れは、倒状対策や覆土圧による抑草、麦の赤かび病胞子の飛散抑制効果があるので、排水対策と合わせ積極的に行う。湿害は硝子率の上昇につながり品位を落とす原因となる。いずれの作業も必ず土壌が乾燥している時に実施し、踏圧は湿っている状態で行うと土を固くして、表土の通気性や土壌中の酸素量を低下させたり、排水不良にするなど逆効果になるため行わない。

- ③除草時の散布 イネ科雑草・広葉雑草の両方が混在している圃場については、ハーモニー75DF水和剤を10a当たり、薬剤10gを水に希釈して散布する。但し、1回しか使用できないため注意。また、低温期の散布になるため、十分な効果が現れるまでには3週間程度の時間を要するので早めに散布を行う。

※スズメノテッポウは3葉期、カズノコグサは2葉期までに散布を行う。

※ハーモニー75DF水和剤の効果を高めるためには、展着剤のサーファクタント30を500倍～1,000倍で加用する。希釈する順番については、水に展着剤を入れてよく攪拌し、十分に混ざってからハーモニーを入れてよく攪拌する。

カラスノエンドウやヤエムグラの多発圃場については次の薬剤を選んで散布を行う。

カラスノエンドウ：2～3葉期にアクチノール乳剤を10a当たり、薬剤200ccを水に希釈して散布する。

ヤエムグラ：3節期にエコパートフロアブルを10a当たり、薬剤100ccを水に希釈して散布する。

- ④穂肥の施用 裸麦：出穂の25～30日前(幼穂長が5～10mm



# キラリ女性部活動

## 年金支給日はお客様感謝デー

小松・楠河・三芳・多賀支部では12月15日の年金支給日に、支所店頭で年金カフェを開催しました。JAに親しみを持ち、女性部活動に関心を持ってもらおうと始まり、憩いの場としても人気が高く好評です。各支部共にアイデア満載です！

### 小松支部

地元農産物の販売と、おしるこを手作りしてふるまいました。体も心もポカポカです。



### 三芳支部

いなり寿司と手作りの豚汁で来店者をおもてなし。クリスマスの飾りつけも華やか！



### 楠河支部

地元農産物や、いなり寿司やおそうざいの販売をしました。開店と同時にたくさんの来店者が訪れました。



### 多賀支部

クリスマスをイメージしたクッキーを100個手作り！サンタとトナカイがおもてなし。



## 野菜大好きクッキング

今月の食材 ▶ ゴボウ・ホウレンソウ・ダイコン・春菊・キウイフルーツ<sup>他</sup>



わたしたちが  
作りました！

多賀支部のみなさん

### ゴボウとホウレンソウの グルグル豚バラ巻き

#### 材料(4人分)

ゴボウ …………… 1~2本  
豚バラ肉 …………… 200g  
ホウレンソウ …………… 1束  
焼き肉のタレ …………… 大さじ3  
ごま油 …………… 少々

#### 作り方

- ①ゴボウは柔らかくなるまで茹でて水を切る。適当な長さに切り、さらに縦に4等分に切り、キッチンペーパーで水分を拭き取る。
- ②ホウレンソウをさっと茹でて、水分をしぼる。
- ③ホウレンソウが真ん中にくるように①のゴボウではさみ、豚バラ肉でグルグル巻きにする。
- ④フライパンにごま油を入れて熱して③を並べ、ひっくり返しながらか豚バラ肉にこんがり火が通るまで焼く。
- ⑤焼き肉のタレを全体にからませる。
- ⑥器に盛ってできあがり。



### チーズ・ガリペパ・ フライドダイコン

#### 材料(4人分)

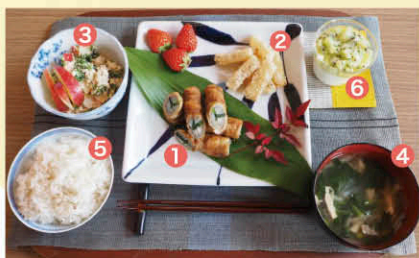
ダイコン …………… 12cm  
片栗粉 …………… 大さじ6  
サラダ油 …………… 適量  
粉チーズ・塩・あらびき黒コショウ …各適量  
A おろしニンニク …………… 小さじ1  
しょう油 …………… 大さじ1

#### 作り方

- ①ダイコンは皮をむいて、幅1.5cm、長さ5cmくらいの棒状に切る。Aをからめて5~10分ほどおく。
- ②①の水気をよく拭き取り、全体に片栗粉をまぶす。
- ③フライパンに多めのサラダ油を入れて熱し、②を揚げ焼きにする。
- ④③に焼き色がついたら、油を切り、粉チーズ・塩・あらびき黒コショウを全体にふる。
- ⑤器に盛ってできあがり。

#### Point

揚げる時間を短めにするシャキッとした食感、こんがり長めに揚げると甘くてホクホクした食感が楽しめます！



- ①ゴボウとホウレンソウのグルグル豚バラ巻き
- ②チーズ・ガリペパ・フライドダイコン
- ③エビと春菊のマヨ白和え
- ④ゴボウとホウレンソウとダイコンのお味噌汁
- ⑤はだか麦ごはん
- ⑥ヨーグルトゼリー生キウイソースかけ

その他のレシピは  
JA周桑ホーム  
ページで  
公開中です！



ホームページ  
QRコード



いて座  
11/23~12/21

【全体運】やる事が山積みになりそう。大切なことや重要なことを意識して。無理なことはすぐにお断りを。下旬は運氣回復 【健康運】耳寄りな情報が。新しい健康法を試してみても 【幸運の食べ物】ハマグリ

# 『紅ほっぺ』

甘みと酸味のほどよいバランスがたまらない！  
通常の2倍ほどもある「特大紅ほっぺ」もおすすめ♪

甘酸っぱくて  
おいしいよ♪  
風邪予防にも  
最適！



今月の  
おすすめ

## 周ちゃん 広場情報局

新鮮で旬な農産物が  
買える直販所の  
ミミより情報

### 周ちゃんまるごとカフェ

今月のおすすめ♪

新発売!

▶大亀剛士マネージャー



生イチゴ  
チーズバウム

1個 450円 期間限定



米粉で焼き上げたバウムクーヘンに、周桑産の「紅ほっぺ」をトッピング♪自家製のイチゴソースをたっぷりかけました。チーズバウムと甘酸っぱい紅ほっぺは相性抜群です！

### お知らせ

おいしい国産黒毛和牛を  
召し上がれ!

精肉コーナーでは、国産黒毛和牛を取り扱っています。おいしいお肉をご家庭で!



このマークが目印!



一緒に出荷  
しませんか?

## 出荷者募集中!

周ちゃん広場で、野菜や果物、花、加工品などを出荷しませんか?

JA周桑管内にお住まいの方で、出荷する方本人がJA周桑の組合員(正・准問いません)で出荷商品の管理ができる方であれば、どなたでもOK!

周ちゃん広場(0898-76-2022)まで、お気軽にお問い合わせください!

## スタッフ募集中!

時間 ① 8:30~16:00 ② 10:00~18:00

※時間は応相談  
※土・日・祝日勤務ができる方大歓迎!

休日 シフト制

年齢・性別 不問

待遇 ・昇給・賞与あり  
・交通手当あり

時給 850円~



〈お問い合わせ〉  
周ちゃん広場事務局  
0898-76-2022

売り上げ  
BEST3

(1月1日~1月31日)  
※順位は売上金額順

愛媛果試  
第28号

第1位

第2位 ブロccoli

第3位 キュウリ

**住人+色**

「鱗道館」のみなさんは、近隣の保育園の年中から小学5年生までの12名で剣道をしています。1月21日現在は、新型コロナウイルス感染症防止のため活動は休止中。通常は、毎週月・水・金・土の夜7時から8時30分まで、監督の處人文さんの自宅にある道場で稽古に励んでいます。處監督は、「学校や他の習い事で忙しくて、みんな元気で一生懸命。剣道を好きになってもらいたいので、稽古は無理にはせず、自主的にやりたいと思えるような指導を心掛けています。試合で勝つ喜びも大切だが、勝つことばかりでなく、自分なりに考えて、たくさんの方のことを学んでほしい」と話しました。

西条市石根地区  
「鱗道館」のみなさん



▲みんな元気いっぱい！  
稽古や大会の再開を楽しみにしています。

**お便り  
ありがとう**

読者の皆さんからJAIに  
寄せられたお便りを  
ご紹介します♪

旬な情報や生産者の気持ちがわかる「しゅうそう」、毎月楽しみにしています。知人が載っている時は楽しみが倍になります。  
(Nさん 70代)

周ちゃん広場の菊花展にお目見えした、おばあちゃん。お人形でびっくり！ほっこりしました。  
(Iさん 60代)

栽培管理のコーナー、農業に興味があるので勉強になります！身近な情報もたくさんあって楽しみです。  
(Sさん 20代)

周ちゃんまるごとカフェの焼き芋がおいしそう！値段も手頃なので速やかに買いに行きます！  
(Mさん 60代)

毎日ラジオを聞きながら農作業をしています。周桑の情報も時々流れるので楽しみです。  
(Oさん 40代)

クッキングコーナーの料理、毎回わが家の献立に登場しています！女性部のみなさんの活動には頭が下がります。  
(Kさん 60代)

表紙のブロッコリーがとてもおいしそう！大好きな野菜だけに食欲を掻き立てます。(Mさん 60代)

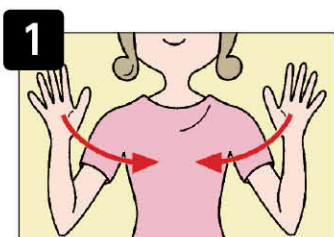
第一次産業である農業が発展し、美味しくて身体と心に良い作物がたくさん生産されますように！  
(Sさん 50代)

**手軽に健康 手指体操**

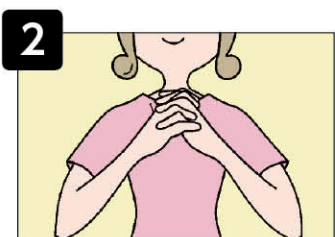
健康生活研究所所長 ● 堤 喜久雄

指の間の刺激で巡りアップ

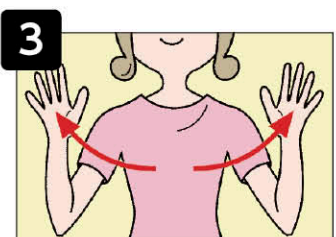
手を握ってツボと脳を刺激



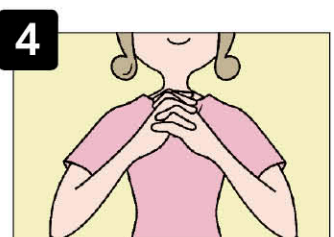
1 両肩の位置で両手の指先を伸ばします。



2 左手の親指が手前に来るように左右から両手を握ります。



3 指先を伸ばして元の両肩の位置に戻します。



4 右手の親指が手前に来るように両手を握ります。以上の動作を繰り返します。

**ポイント**

正しい姿勢で行うとさらに効果もアップ。両手を広げる際は、肩甲骨を意識してみましょう。

# 丁A俳壇

近藤憲史選

百六の天寿授かる師走かな  
老ゆるほど薄る、欲や一茶の忌  
九十三歳去り行く年を惜しみけり  
長生きも芸のうちに実南天  
茫茫と干拓一面冬ざる、  
高速道光の帯や寒の月  
熱爛に心緩みし夫の顔  
氣負ひなく生きたし余生明の春  
笹鳴のあと山風のあるばかり  
冬晴や里山赤を深めをり  
和箏筥を開けて懐古の冬籠  
無人バス山肌縫へり冬紅葉  
蓮根掘車窓に続く淡路かな  
詰襟の面輪を今に賀状書く  
遠山の景崩れゆく時雨かな  
軒雀しきり鳴きけり一茶の忌

## 選者吟

綿虫や日がな一日庭手入れ

近藤 憲史

## 此の一句

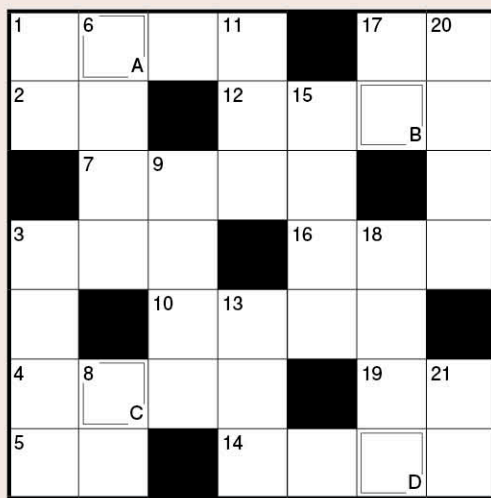
蓮根掘車窓に続く淡路かな

蓮は初夏に宿根から若葉を出して水面に円形をなし、盛夏のころに紅色・淡紅色・白色などの花を開いて美しい。晩秋のころ葉が破れ、敗荷（やれはす）という。初冬に地下茎（れんこん）を掘って食料とする。「蓮根掘」が初冬の季語である。昔は伊予路にも沢山蓮田があった。

真田 政之助  
松木 喜久濤  
長谷部ナカヨ  
松木 光枝  
川又 静子  
川又 トシ子  
森川 むつ子  
松木 さとみ  
渡辺 蔵雄  
玉置 英子  
吉田 百合子  
井爪 あけみ  
越智 綾子  
菅生 正恵  
岸田 千寿子  
越智 椿

# クロスワード

二重マスの文字をA〜Dの順に並べてできる言葉は何でしょうか？



回答欄 A B C D

## タテのカギ

- カ士が頭のてつぺんに結います
- ベッドルームともいいます
- 南へと吹き抜けていきます
- 父はロバ、母はウマ
- 青↓黄↓赤と変わるものをよく見掛けます
- 穴道湖の名産である二枚貝
- 水瓶座と牡羊座の間
- 訴えや申請などが退けられること
- かまぼこ、団子、――、――、――、――
- 鉄道のレールの下に並べます
- テレビ――の録画を予約した
- 魚へんに師と書く出世魚

## ヨコのカギ

- 節分の日に丸かじりする地方もあります
- 歯がある履き物
- 世界遺産には文化遺産や――遺産があります
- ほっそりした指の例えに使われる魚
- 酸っぱいものを見ると湧きます
- 特定のヤギの毛を使った高級な毛織物
- 受験生が勝ち取りたいもの
- 江戸幕府の旗本、御家人の総称
- 頭をたたいてみれば文明開化の音がする
- 酒のお供です
- 年齢を尋ねられたので――を読んで答えちゃった
- 愛を英語でいうと

1月号のクロスワードのこたえ



※1月号の当選者発表については、賞品の発送をもって代えさせていただきます。（応募総数61通）

## 応募方法

抽選で毎月10名様に  
JA周桑利用券  
500円分をプレゼント

★締切：3月15日(火)※当日消印有効  
★当選発表：賞品の発送をもって代えさせていただきます。

専用フォームからも応募できるようになりまし  
JA周桑ホームページ  
または下のQRコードから  
アクセスしてください。



〒791-0593  
西条市丹原町池田  
1F101  
JA周桑  
企画管理課 行

63

- クロスワードの答え
- ご意見・ご感想
- あなたの住所氏名・年齢・職業・電話番号・支所名

電子メールでも応募できます。たくさんのご応募お待ちしております。

■e-mail  
jasyuso@dokidoki.ne.jp

JA愛媛  
厚生連

自分のために 家族のために 明日のために

県下  
JA組合員  
限定

# 人間ドック お得情報!

お得情報 その1

**JA組合員 健厚応援制度**

対象期間内に JA へ申請、受診の場合 **5,000円**の助成

実施期間  
令和4年 4月4日～令和5年 3月31日

申込期間  
令和4年 2月1日～令和5年 2月28日

お得情報 その2

**JA組合員 早得キャンペーン**

4月、5月に受診の場合 **5,000円**の助成

先着 900名

実施期間  
令和4年 4月4日～令和4年 5月31日

申込期間  
令和4年 2月1日～令和4年 4月28日

お得情報 その3

**JA組合員 ご新規キャンペーン**

厚生連人間ドックをはじめて受診の場合 **5,000円**の助成 (4月、5月に受診の場合)

先着 100名

実施期間  
令和4年 4月4日～令和4年 5月31日

申込期間  
令和4年 2月1日～令和4年 4月28日

## コースのご案内 (1日人間ドック)

※特定健診の制度はご利用いただけません。ただし、契約内容によってご利用いただけない場合がございますので、詳しくは厚生連までお問い合わせください。

基本 通常料金 44,550円<sup>(税込)</sup> 助成金最大で  
**胃部内視鏡コース** → **29,550円<sup>(税込)</sup>～39,550円<sup>(税込)</sup>**

通常料金 50,600円<sup>(税込)</sup> 助成金最大で  
**+女性プラン** → **35,600円<sup>(税込)</sup>～45,600円<sup>(税込)</sup>**

基本 通常料金 40,150円<sup>(税込)</sup> 助成金最大で  
**胃部X線コース** → **25,150円<sup>(税込)</sup>～35,150円<sup>(税込)</sup>**

通常料金 46,200円<sup>(税込)</sup> 助成金最大で  
**+女性プラン** → **31,200円<sup>(税込)</sup>～41,200円<sup>(税込)</sup>**

対象者

正組合員・本人  
准組合員・本人  
(ご家族はこの制度の対象となりません)

お問い合わせ

営農管理研修センター  
企画開発課  
☎0898-68-7812

★人数に限りがございますのでお早めにお申込みください。

## 農機・自動車大展示即売会 中止のお知らせ

2月下旬に予定しておりました展示即売会は、新型コロナウイルス感染防止のため、中止とさせていただきます。



## 農業に関するご相談はこちら 農業総合相談会

要予約



周桑管内の農業者の方を対象に、新規就農や経営改善などの相談会を開いています。お気軽にお越しください。

日時 毎月第1・3水曜日 会場 愛媛県西条第二庁舎 1階  
10:00～12:00

【お問い合わせ】0898-68-7322 (東予地方局産業振興課 地域農業室)

## 集金時のお取り扱いについて ～ご利用の皆様へお知らせ～

いつも当JAをご利用いただきありがとうございます。  
当JAでは、職員が皆様から現金や通帳および書類等をお預かりする際には、必ずJA専用の受取書を発行することとしております。

### ご留意いただきたい事項

- ① 職員が、受取書を交付しないこと、または受取書以外の名刺やメモ等で現金や通帳等をお預かりすることはありません。
- ② 発行した受取書の記載内容に誤りがないか十分ご確認ください。
- ③ いかなる場合もご印鑑をお預かりすることはありません。
- ④ 職員から返却された通帳や証書などは、内容に間違いがないか、その場で確認をお願いいたします。
- ⑤ 受取書は、後日、お客さまへ現金をお届けあるいは重要書類等をご返却する際に必要となりますので、大切に保管してください。

何卒、ご理解いただくとともに、ご不明な点等ございましたら、下記の連絡先までご連絡ください。

JA周桑金融共済部 貯金課 連絡先 0898-68-6266  
(お問い合わせ時間) 9:00～17:00 (土・日・祝祭日を除く)

## 編集後記

今月号限定で誕生した表紙のいよかんくん。「いよかん食べてい～予感～」とはよく言ったもので(笑)。我が子も受験生なので撮影後にめいっばいいただきました。栄養満点のいよかんを食べて、健康第一に皆さまにたくさんの幸せが訪れますように!

広報 テラオカ

みんな笑顔で  
がんばろう!



謹んでお悔やみ申し上げますと共に  
故人のご冥福をお祈りいたします。

(2021年12月20日～2022年1月31日)

(敬称略)

葬祭月日	地区	逝去者	喪主	続柄
12/22	北条	藤岡 ケイ子	勝利	妻
12/29	河之内	山内 文子	隆	母
12/29	今井	多賀根 ミチエ	敏	母
12/30	河原津	在間 泰伯	テル子	夫
1/2	河原津	川又 泰治郎	高弘	祖父
1/2	高田	近藤 久美子	正	妻
1/3	古田	長谷部 吉正	俊晴	父
1/4	田野 上方	越智 和志	貴子	夫
1/6	玉之江	丹下 洋次	ゆり子	夫
1/9	北条	梶 修	浩	父
1/10	今治市 国分	西川 フジエ	直記	母
1/13	明理川	秋川 百枝	節子	義母
1/14	古田	佐伯 サカエ	勇次	母
1/15	今井	兼頭 ヤクヨ	慎治	母
1/18	丹原	佐伯 眞喜雄	久子	夫
1/18	三芳	山内 一子	勇	妻
1/19	大頭	水野 太望	真理子	夫
1/21	高松	川上 栄江	純一	母
1/25	大野	日和佐 清	千恵子	父
1/27	周布	佐伯 富士一	太志	父
1/27	周布	塩出 竹美	素久	母
1/31	安用	桑村 八重子	順一	母

## ルミエール会員募集中

JA周桑の葬儀場「ルミエール周桑」  
の会員になると、さまざまな特典が受  
けられます。

あなたも会員になりませんか？



ルミエール 周桑

【年中無休・寝台車24時間受付・駐車場完備】

TEL (0898) 68-7681

FAX (0898) 68-3605

## 第7回 理事会議題

日時 2021年12月24日 9:30～

場所 周桑農協本所3階 大ホール

### 【議題】

#### 【1】協議事項

1. JA事業改革について
2. 令和3年度上期決算監事監査改善事項及び回答報告書(案)について
3. 役員研修について
4. 出資金の一部減資について
5. 固定資産の一部売却等(案)について
6. 理事が代表する法人との融資取引(案)について
7. JA周桑ブランド農産物づくりについて

#### 【2】報告事項

1. 懲戒処分等の報告について
2. 月次貸借対照表、損益計算書および取扱高実績について

3. 部門別取扱高実績について
4. 職員行動チェックリストによる自己点検結果について
5. 年末年始の対応について
6. 支所別職員研修会の意見・要望について
7. 入札結果について
8. 有価証券残高報告書および自由金利貯金決定通知書について
9. 信用事業手数料の一部変更について
10. 大口与信先の経営状況について
11. 令和3年度米集荷実績について
12. 野菜・果実の市況について

#### 【3】その他

## 第8回 理事会議題

日時 2022年1月28日 9:30～

場所 周桑農協本所3階 大ホール

### 【議題】

#### 【1】協議事項

1. 令和3年度12月末仮決算について
2. JAのコンプライアンス業務点検結果および改善策(案)について
3. 「コンプライアンス・マニュアル」の一部改訂(案)について
4. 出資金の一部減資について
5. 周桑農協同組合就業規則の一部変更(案)について
6. 職員身元保証規程の一部変更(案)について
7. 令和3年度肥料・農業大口利用者対策にかかる支出(案)について
8. JA周桑ブランド農産物づくりについて

#### 【2】報告事項

1. 部門別取扱高実績について
2. 「自主(自店)検査チェックリスト」に基づく自主検査の実施結果について

3. マネー・ローングリング等への対応に関する規則及び反社会的勢力等への対応に関する規則に基づく報告について
4. 中期3ヶ年計画の進捗状況(令和3年12月末)について
5. 令和3年度総代研修会について
6. 組合員の加入および脱退の状況について
7. 組合員の意見・要望について(令和3年12月家庭訪問分)
8. 余裕金運用について
9. 有価証券残高報告書および自由金利貯金決定通知書について
10. 令和4年給与振込はJAにおまかせキャンペーン実施要領について
11. 野菜・果実の市況について

#### 【3】その他

随時  
募集中

## イチゴの収穫・パック詰めなどの アルバイトに参加しませんか？

若者・主婦・シニアの方など、一生懸命取り組んでいただける方大歓迎！  
JAが、周桑管内でアルバイトを募集しているイチゴ農家を紹介します！

雇用期間/令和4年2月中旬～ ※時期・期間は相談に応じます

作業時間/①8:00～ ②13:00～

※応相談 ※受け入れ農家によって異なります

作業内容/イチゴの収穫・パック詰め等

条件/イチゴの栽培に興味がある方

報酬/時給821円～ ※受け入れ農家によって異なります

報酬の支払い方法/受け入れ農家によって異なります

### お問い合わせ

営農管理研修センター 園芸生産指導課(担当:日野明菜)

☎0898-68-7812 受付時間:平日8:30～17:00

(※土・日・祝祭日除く)

〒791-0502 西条市丹原町藤連寺527番地1

メールアドレス:a-hino@ja-syuso.jp

### アルバイト開始までの流れ



アルバイトを希望される方は、「求職票」に必要な事項を記入の上、担当部署まで提出してください。

※「求職票」の様式は、  
JA周桑ホームページでも  
ダウンロードできます。



## 令和3年産米の価格

(単位：円/60kg、税込)

集荷期間	品 種	区分	3年産 等 級			3年産 追加金単価			3年産 追加後価格		
			1等	2等	3等	1等	2等	3等	1等	2等	3等
～8月31日	コシヒカリ	J A米	12,500	11,900	10,900	200	200	200	12,700	12,100	11,100
		一般米	11,900	11,300	10,300	0	0	0	11,900	11,300	10,300
	あきたこまち	J A米	12,100	11,500	10,500	200	200	200	12,300	11,700	10,700
		一般米	11,500	10,900	9,900	0	0	0	11,500	10,900	9,900

※集荷期間は、低温倉庫は、8月31日(火曜日)まで。(C E持ち込みは、8月29日(日曜日)までの搬入が対象)

(単位：円/60kg、税込)

集荷期間	品 種	区分	3年産 等 級			3年産 追加金単価			3年産 追加後価格		
			1等	2等	3等	1等	2等	3等	1等	2等	3等
11月30日迄	コシヒカリ	J A米	12,100	11,500	10,500	200	200	200	12,300	11,700	10,700
		一般米	11,500	10,900	9,900	0	0	0	11,500	10,900	9,900
	あきたこまち	J A米	11,700	11,100	10,100	200	200	200	11,900	11,300	10,300
		一般米	11,100	10,500	9,500	0	0	0	11,100	10,500	9,500
	ヒノヒカリ	J A米	11,700	11,100	10,100	200	200	200	11,900	11,300	10,300
		一般米	11,100	10,500	9,500	0	0	0	11,100	10,500	9,500
	にこまる	J A米	11,700	11,100	10,100	200	200	200	11,900	11,300	10,300
		一般米	11,100	10,500	9,500	0	0	0	11,100	10,500	9,500

(単位：円/60kg、税込)

集荷期間	品 種	区分	3年産 等 級			3年産 追加金単価			3年産 追加後価格		
			1等	2等	3等	1等	2等	3等	1等	2等	3等
12月1日以降	コシヒカリ	J A米	10,800	10,200	9,200	200	200	200	11,000	10,400	9,400
		一般米	10,200	9,600	8,600	0	0	0	10,200	9,600	8,600
	あきたこまち	J A米	10,400	9,800	8,800	200	200	200	10,600	10,000	9,000
		一般米	9,800	9,200	8,200	0	0	0	9,800	9,200	8,200
	ヒノヒカリ	J A米	10,400	9,800	8,800	200	200	200	10,600	10,000	9,000
		一般米	9,800	9,200	8,200	0	0	0	9,800	9,200	8,200
	にこまる	J A米	10,400	9,800	8,800	200	200	200	10,600	10,000	9,000
		一般米	9,800	9,200	8,200	0	0	0	9,800	9,200	8,200

※11月30日までの集荷分でJA米(コシヒカリ・あきたこまち・ヒノヒカリ・にこまる)において1等～3等に200円/60kgの追加払いを12月24日実施。

※12月の集荷分でJA米(コシヒカリ・あきたこまち・ヒノヒカリ・にこまる)において1等～3等に200円/60kgの追加払いを3月に実施予定。

## 令和3年産「ひめの凩」の価格

(単位：円/60kg、税込)

ランク	玄米タンパク質含有率 水分15%換算	3年産 等 級			3年産 追加金単価			3年産 追加後価格		
		1等	2等	3等	1等	2等	3等	1等	2等	3等
プレミアムクオリティ	6.3%以下	13,400			200			13,600		
ハイクオリティ	6.31%～7.0%	12,100	11,500		200	200		12,300	11,700	
スタンダードクオリティ	7.01%以上	11,300	10,700	9,700	200	200	200	11,500	10,900	9,900

※ひめの凩において各ランク1等～3等に200円/60kgの追加払いを12月24日実施。

税務・相続  
相談日

要予約

3月2日(水)午前9:00～  
本所  
年金・ローン相談窓口

農産加工場より

3月のしょうゆ  
全戸配置のお知らせ  
吉井、石根、田野、  
小松、周布(一部)です。

JA周桑組合員数

2022年1月31日現在

16,368名

正：6,752名  
准：9,616名

次の家庭訪問日

3月15日(火)～17日(木)

ご意見やご要望を  
お聞かせください。